



កក្កដា  
២០១៥

# ការពិត និងតួលេខ #២៦

គឺជាអត្ថបទបោះពុម្ពផ្សាយស្តីពីបញ្ហាទីក្រុង  
ដោយសមាគមបឹងទន្លេសាស(សធាត)

## ការគ្រប់គ្រង និងការប្រមូលសំណល់រឹម

ទីតាំងលំនៅដ្ឋានមួយចំនួននៅក្នុងរាជធានីភ្នំពេញដែលត្រូវបានបំភ្លេចចោល



## **ការគ្រប់គ្រងនិងការប្រមូលសំណល់រឹម**

ទីតាំងលំនៅដ្ឋានមួយចំនួននៅក្នុងរាជធានីភ្នំពេញវិសាលត្រូវបានបំភ្លេចចោល

កាលបរិច្ឆេទបោះពុម្ព:	ខែកក្កដា ឆ្នាំ២០១៥
បោះពុម្ពផ្សាយដោយ:	សមាគមធាងត្នោត
ក្រុមស្រាវជ្រាវ:	ញឹម គឹមអាំង, អ្នកសម្របសម្រួលគម្រោងផ្នែកស្រាវជ្រាវ ឬ ឆៃយ៉ា, មន្ត្រីជាន់ខ្ពស់ផ្នែកស្រាវជ្រាវ ពុំ សិលា, មន្ត្រីផ្នែកស្រាវជ្រាវ
ទីប្រឹក្សាផ្នែកស្រាវជ្រាវ:	សុខ សិរី
គូសផែនទីដោយ:	ទឹម ស្រីលក្ខ, មន្ត្រីជាន់ខ្ពស់គម្រោងផែនទី

សមាគមធាងត្នោត, ខែកក្កដា ឆ្នាំ២០១៥

[www.teangtnaut.org](http://www.teangtnaut.org)

## តារាងមាតិកា

	ទំព័រ
សារគន្លឹះសម្រាប់អ្នកប្រតិបត្តិ អ្នករៀបចំគម្រោង និងអ្នកបង្កើតគោលនយោបាយ.....	០១
<b>ជំពូកទី១.....</b>	<b>០៣</b>
<b>១. សេចក្តីផ្តើម .....</b>	<b>០៣</b>
<b>ជំពូកទី២.....</b>	<b>០៥</b>
<b>២. វិធីសាស្ត្រស្រាវជ្រាវ និងកំណត់គោលដៅសិក្សា.....</b>	<b>០៥</b>
<b>ជំពូកទី៣.....</b>	<b>០៧</b>
<b>៣. លទ្ធផលនៃការសិក្សាស្រាវជ្រាវ.....</b>	<b>០៧</b>
<b>៣.១ ការទទួលបានសេវាសាធារណៈចំពោះការប្រមូលសំណល់រឹង.....</b>	<b>០៧</b>
<b>៣.២ ការអនុវត្តន៍របស់ប្រជាពលរដ្ឋមូលដ្ឋានសម្រាប់ការប្រមូលសំណល់.....</b>	<b>១០</b>
<b>៣.៣ កត្តាគន្លឹះដែលមានឥទ្ធិពលរួមចំណែកដល់ការទទួលបានសេវាប្រមូលសំណល់.....</b>	<b>១១</b>
<b>ជំពូកទី៤.....</b>	<b>១៤</b>
<b>៤. លទ្ធផលពីករណីសិក្សា.....</b>	<b>១៤</b>
<b>៤.១ ការទទួលបានសេវាប្រមូលសំណល់.....</b>	<b>១៤</b>
<b>៤.២ អាកប្បកិរិយា ឥរិយាបថ និងការអនុវត្តន៍របស់ប្រជាពលរដ្ឋមូលដ្ឋាន.....</b>	<b>១៥</b>
<b>៤.៣ បញ្ហាប្រឈម និងការផ្តល់យោបល់របស់ប្រជាពលរដ្ឋ .....</b>	<b>១៦</b>
<b>ជំពូកទី៥.....</b>	<b>១៨</b>
<b>៥. សេចក្តីសន្និដ្ឋាន.....</b>	<b>១៨</b>

## **បញ្ជីតារាង**

តារាងទី១. កត្តាគន្លឹះដែលមានឥទ្ធិពលរួមចំណែកដល់ការទទួលបានសេវាប្រមូលសំណល់រឹង.....	១១
តារាងទី២. អាកប្បកិរិយា ឥរិយាបថ និងការអនុវត្តរបស់ប្រជាពលរដ្ឋមូលដ្ឋានជុំវិញការគ្រប់គ្រងសំណល់រឹង .....	១៥

## **តារាងតួលេខ**

តួលេខទី១៖ ការបែងចែកទីតាំងមាន និងគ្មានសេវាប្រមូលសំណល់រឹងនៅតាមខណ្ឌខាងក្នុង និងខណ្ឌខាងក្រៅ (ឆ្នាំ២០១៤).....	០៧
តួលេខទី២: ចំនួនទីតាំងលំនៅដ្ឋានប្រជាពលរដ្ឋក្រីក្រគ្មានសេវាកម្មប្រមូលសំណល់រឹងតាមបណ្តាខណ្ឌ (ឆ្នាំ២០១៤) .....	០៨
តួលេខទី៣: ការអនុវត្តរបស់ប្រជាពលរដ្ឋមូលដ្ឋានក្នុងការគ្រប់គ្រងសំណល់រឹង (ឆ្នាំ២០១៤) .....	១០
តួលេខទី៤: បញ្ហា និងការផ្តល់យោបល់ដើម្បីឱ្យការគ្រប់គ្រងសំណល់រឹងមានភាពប្រសើរឡើង.....	១៧



## សារគន្លឹះសម្រាប់អ្នកប្រតិបត្តិ អ្នករៀបចំគម្រោង និងអ្នកបង្កើតគោលនយោបាយ

- ❌ សេវាសាធារណៈផ្នែកប្រមូលសំណល់រឹងនៅតែជាបញ្ហាគួរឱ្យព្រួយបារម្ភសម្រាប់ប្រជាពលរដ្ឋដែលមានលំនៅដ្ឋានស្ថិតនៅក្នុងរាជធានីភ្នំពេញដែលក្នុងនោះមាន៦០%នៃអ្នកដែលបានចូលរួមក្នុងការសម្ភាសន៍គឺមិនបានទទួលផលប្រយោជន៍អ្វីទាំងអស់ពីសេវាកម្មដ៏ចាំបាច់មួយនេះ។
- ❌ ក្រុមហ៊ុនស៊ីនឡើ (ខេមបូឌា) ជាក្រុមហ៊ុនដែលផ្តល់សេវាកម្មយ៉ាងសំខាន់ក្នុងការប្រមូលសំណល់រឹងនៅក្នុងរាជធានីភ្នំពេញ ខកខានមិនបានបម្រើសេវាកម្មនេះទៅដល់ប្រជាពលរដ្ឋក្រីក្រដែលមានលំនៅដ្ឋានស្ថិតនៅខណ្ឌខាងក្រៅនៃរាជធានីភ្នំពេញប្រមាណជា៧២%។ ជាមួយគ្នានេះផងដែរតំបន់លំនៅដ្ឋានមួយចំនួនដែលស្ថិតនៅក្នុងខណ្ឌខាងក្រៅមានដូចជា ខណ្ឌឫស្សីកែវ ខណ្ឌមានជ័យ និងខណ្ឌច្បារអំពៅគឺមិនត្រូវបានផ្តល់ជូននូវផ្ទះសម្រាប់ការទុកដាក់សំណល់រឹងឱ្យបានគ្រប់គ្រាន់នោះទេ។
- ❌ ការអនុវត្តទូទៅក្នុងការគ្រប់គ្រងសំណល់រឹងតាមមូលដ្ឋានរួមមាន ការដុត ការបោះចោលទៅក្នុងទីតាំងវីគំនរសំរាមដែលមិនមានសេវាកម្មប្រមូល និងការបោះចោលទៅក្នុងគំនរសំរាមដែលមានសេវាកម្មប្រមូលសំរាម។ វិធីសាស្ត្រពីរផ្សេងគ្នាដែលប្រជាពលរដ្ឋក្នុងមូលដ្ឋានតែងតែអនុវត្ត៖ (១) ការគ្រប់គ្រងសំរាមបែបមានរបៀប (១. ប្រើប្រាស់ឡើងវិញ ការវេចខ្ចប់ ការដុត និងការរក្សាទុកនៅក្នុងផ្ទះជាបណ្តោះអាសន្ន) និង (២) ការគ្រប់គ្រងសំរាមបែបគ្មានរបៀប (១. បោះចោលសំរាមទៅក្នុងគំនរសំរាមនៅតាមទីសាធារណៈ ឬនៅកន្លែងណាមួយដែលមានភាពងាយស្រួល)។
- ❌ ការសិក្សានេះបង្ហាញពីកត្តាចម្បងៗដែលមានឥទ្ធិពលលើការដែលអាចទទួលបាននូវសេវាកម្មប្រមូលសំណល់រឹងដោយអាស្រ័យលើកត្តាមួយចំនួនដូចជាទីតាំងដែលមានអំពូលភ្លើងបំភ្លឺសាធារណៈមានប្រព័ន្ធលូបង្ហូរទឹកស្អុយ លំនៅដ្ឋានមានអគ្គិសនីប្រើប្រាស់ ទីតាំងដែលមានផ្លូវសមរម្យ និងទូលាយដែលអនុញ្ញាតអោយរថយន្តប្រមូលសំរាមចូលដល់។

# សេចក្តីផ្តើម



គំនរសំរាមនៅផ្សារកាប់គោ ខណ្ឌចំការមន

# ជំពូកទី១

## ១. សេចក្តីផ្តើម

នៅក្នុងឆ្នាំ២០០៩ ទីលានចាក់សំរាមដង្កោដែលមានទីតាំងស្ថិតនៅចម្ងាយ១៥គីឡូម៉ែត្រពីចំនុចកណ្តាលនៃរាជធានីភ្នំពេញត្រូវបានបង្កើតឡើងហើយវាជាទីលានចាក់សំរាមដែលមានអនាម័យតែមួយគត់ជំនួសឱ្យទីលានចាក់សំរាមចាស់ដែលស្ថិតនៅក្នុងតំបន់ស្ទឹងមានជ័យ។ សំណល់រឹងនៅក្នុងរាជធានីភ្នំពេញគឺមានការកើនឡើងជារៀងរាល់ថ្ងៃដោយសារតែកំណើនប្រជាពលរដ្ឋ និងនគរូបនីយកម្ម។ Yim *et al.* (2014)<sup>1</sup> បានលើកឡើងថា ជាងពាក់កណ្តាល (៦៥,៦%) នៃសំណល់រឹងបានប្រមូលមកពីតាមផ្ទះនីមួយៗនៅក្នុងរាជធានីភ្នំពេញខណៈដែល ២៤% ប្រមូលបានមកពីសកម្មភាពអាជីវកម្មផ្សេងៗ។ ជារៀងរាល់ថ្ងៃគឺមានតែក្រុមហ៊ុនស៊ីនឡើ (ខេមបូឌា) តែមួយប៉ុណ្ណោះដែលធ្វើការប្រមូលសំរាមចំនួន១.២០០តោនពីតាមបណ្តាផ្ទះ ផ្សារ ភោជនីយដ្ឋាន ទឹកនៃនិងសារធារណៈ ទីប្រជុំជន និងអគារផ្សេងៗ (CINTRI, 2015)<sup>2</sup>។ នៅប៉ុន្មានឆ្នាំចុងក្រោយនេះ គេឃើញមានសមាសភាពនៃសំណល់រឹងដែលបង្កើតឡើងក្នុងរាជធានីរួមមានកាកសំណល់ដែលអាចផុយរលួយ (៥៦,៧០%) ប្លាស្ទិក (១៩,៣២%) ក្រដាស (១៤,៨៤%) អសរីរាង្គ (៨,១៤%) វាយនភ័ណ្ឌនិងស្បែកដើង (១,២៥%) កៅស៊ូ និងស្បែក (០,២៥%) ព្រមទាំងជាក្រមួន (០,០១%) (Yim *et al.*, 2014)។ កំណើនប្រចាំឆ្នាំនៃកាកសំណល់រឹងកើនឡើងដល់០.៣៦លានតោននៅក្នុងឆ្នាំ២០០៨ ពី០.១៤លានតោននៅក្នុងឆ្នាំ១៩៩៥ការកើនឡើងនេះត្រូវបានប៉ាន់ប្រមាណថាអាចកើនឡើងរហូតដល់០,៦៣លានតោននៅក្នុងឆ្នាំ២០១៥ (JICA, 2005)<sup>3</sup>។

វាច្បាស់ណាស់ថាទាំងពេលបច្ចុប្បន្ន និងទៅថ្ងៃអនាគតការគ្រប់គ្រងសំណល់រឹងនៅក្នុងទីក្រុងគឺជាឧបសគ្គមួយដោយសារតែកំណើននៃប្រជាពលរដ្ឋ ការគ្រប់គ្រងទីលានចាក់សំរាម ការយល់ដឹងរបស់ប្រជាពលរដ្ឋ និងវិសាលភាពនៃសេវាកម្មប្រមូលសំរាម។ សរុបសេចក្តីមកសេវាកម្មប្រមូលសំរាមគឺមិនបានគ្រប់ដណ្តប់ខណ្ឌទាំងអស់នោះទេជាពិសេសនៅតាមទីតាំងលំនៅដ្ឋានសហគមន៍ក្រីក្រនានាក្នុងទីក្រុងទូទាំងរាជធានីភ្នំពេញ ដូច្នេះប្រជាពលរដ្ឋមួយចំនួនកំពុងតែធ្វើការគ្រប់គ្រងសំរាមរបស់ខ្លួនតាមទម្លាប់ពីមុនរួមមានដូចជា ការដុត កប់ និងបោះចោលពាសវាលពាសកាលដុំវិញលំនៅដ្ឋានរបស់ពួកគេ។ ការអនុវត្តន៍ដូច្នេះបានបង្កឱ្យមានបញ្ហាផ្សេងៗដែលផ្សារភ្ជាប់ជាមួយនឹងបញ្ហាសុខភាព បរិស្ថាន និងសណ្តាប់ធ្នាប់សាធារណៈ។

<sup>1</sup> Yim, M., FUJIWARA, T. and Sethy, S. (2014). A Study of commercial solid waste generation and composition in Phnom Penh City, CAMBODIA. *Journal of Natural Sciences Research*, 4(13), 49-54.  
<sup>2</sup> CINTRI.(2015). About CINTRI (CAMBODIA) LTD. Retrieved from <http://www.cintri.com.kh> on 15 March 2015.  
<sup>3</sup> JICA (2005). *The study on solid waste management in the municipality of Phnom Penh in the Kingdom of Cambodia*. Phnom Penh: Japan International Cooperation Agency.



# វិធីសាស្ត្រស្រាវជ្រាវ និងតំបន់គោលដៅសិក្សា



គំនរដែលកកស្ទះនៅប្រឡាយបឹងត្របែក ខណ្ឌចំការមន



## ជំពូកទី២

### ២. វិធីសាស្ត្រស្រាវជ្រាវ និងតំបន់គោលដៅសិក្សា

ការរកឃើញនូវព័ត៌មានថ្មីៗខាងក្រោមដែលបោះពុម្ពផ្សាយដោយសហគមន៍ឆ្នោត នៅក្នុងឆ្នាំ ២០១៤ "ការអង្កេតតំបន់ក្រីក្រក្នុងរាជធានីភ្នំពេញ: ករណីសិក្សាស្តីអំពីទីតាំងលំនៅដ្ឋានរបស់ប្រជាពលរដ្ឋក្រីក្រនៅក្នុងរាជធានីភ្នំពេញ"។ ព័ត៌មានថ្មីៗទាំងនោះគឺផ្តោតសំខាន់ទៅលើការទទួលបានសេវាសាធារណៈនៃការប្រមូលសំណល់រឹង និងទស្សនៈយល់ឃើញរបស់ប្រជាពលរដ្ឋនៅក្នុងរាជធានីភ្នំពេញពាក់ព័ន្ធនឹងការចូលរួមចំណែករបស់ពួកគេក្នុងការធ្វើឱ្យទីក្រុងស្អាត។ ការសិក្សានេះបានធ្វើការសម្ភាសន៍គ្រួសារដើម្បីប្រមូលទិន្នន័យបែបបរិមាណវិស័យ ក្នុងខណ្ឌចំនួន០៩ទូទាំងរាជធានីភ្នំពេញ នៅក្នុងចន្លោះខែមីនា និងខែកក្កដា ឆ្នាំ២០១៣ (បច្ចុប្បន្នរាជធានីភ្នំពេញមានខណ្ឌសរុបចំនួន១២)។ ក្នុងនោះប្រជាពលរដ្ឋចំនួន៣៤០នាក់ តំណាងឱ្យប្រជាពលរដ្ឋដែលមានលំនៅដ្ឋានស្ថិតនៅក្នុងសហគមន៍ក្រីក្រក្នុងទីក្រុងចំនួន៣៤០គ្រួសារ ពីទីតាំងចំនួន៣៤០ផ្សេងគ្នាបានផ្តល់បទសម្ភាសន៍។

លើសពីនេះទៀត ករណីសិក្សាបានធ្វើឡើងដើម្បីប្រមូលទិន្នន័យគុណវិស័យដោយពិនិត្យមើលការចូលរួមរបស់ប្រជាពលរដ្ឋក្នុងរាជធានីភ្នំពេញ និងភាពពេញចិត្តរបស់ខ្លួនជាមួយនឹងសេវាប្រមូលសំណល់រឹង។ ករណីសិក្សាបានធ្វើឡើងក្នុងចំណោមប្រជាពលរដ្ឋចំនួន១៦គ្រួសារ ដែលកំពុងរស់នៅក្នុងខណ្ឌទួលគោក ខណ្ឌចំការមន ខណ្ឌមានជ័យ និងខណ្ឌឫស្សីកែវ។ លក្ខណៈវិនិច្ឆ័យ ក្នុងការជ្រើសរើសគឺផ្អែកទៅលើការដាក់បញ្ចូលទៅតាមលំដាប់ថ្នាក់ស្មើគ្នា៖ (១) សហគមន៍ដែលមានសេវាសាធារណៈនិង (២) សហគមន៍ដែលគ្មានសេវាសាធារណៈ។ ម្យ៉ាងទៀត ការសម្ភាសន៍បានធ្វើឡើងជាមួយនឹងតំណាងមកពីខណ្ឌខាងក្នុង (១. ខណ្ឌទួលគោក និងខណ្ឌចំការមន) និងខណ្ឌខាងក្រៅ (២. ខណ្ឌមានជ័យ និងខណ្ឌឫស្សីកែវ)។

ជាញឹកញាប់ប្រព័ន្ធព័ត៌មានទីតាំងភូមិសាស្ត្រ (GIS) និង logistic regression ត្រូវបានយកមកប្រើនៅក្នុងគោលបំណងនៃការវិភាគទិន្នន័យបែបបរិមាណវិស័យ។ ជាបឋម ហ្វ្រេកង់(Frequency) ត្រូវបានប្រើក្នុងការគណនារកចំនួនភាគរយទូទៅនៃការទទួលបានសេវាសាធារណៈ ការប្រមូលសំណល់រឹង និងការអនុវត្តរបស់ប្រជាពលរដ្ឋមូលដ្ឋានដែលពុំទទួលបានសេវាសាធារណៈនេះ។ បន្ទាប់មកប្រព័ន្ធព័ត៌មានភូមិសាស្ត្រត្រូវបានប្រើប្រាស់ដើម្បីធ្វើការគូសផែនទីបង្ហាញពីទីតាំងលំនៅដ្ឋានសហគមន៍ក្រីក្រដែលពុំមានសេវាកម្មប្រមូលសំណល់រឹង។ ជាចុងក្រោយ Logistic regression ជាមួយអថេរដែលមានអញ្ញតិពីរ (dichotomous variable) ត្រូវបានប្រើដើម្បីប៉ាន់ប្រមាណពីឥទ្ធិពលនៃកត្តារួមចំណែកក្នុងការជម្រុញឱ្យទទួលបានសេវាកម្មប្រមូលសំណល់រឹង។ ចំពោះទិន្នន័យបែបគុណវិស័យដោយមានការវិភាគពីស្ថានភាពត្រូវបានបញ្ចូលដើម្បីស៊ើបអង្កេតពីបរិស្ថានភាពខាងក្នុងរបស់សហគមន៍ ដោយផ្តោតទៅលើភាពខ្លាំង និងភាពខ្សោយរបស់សេវាកម្មប្រមូលសំណល់រឹង។

# លទ្ធផលនៃការសិក្សាស្រាវជ្រាវ



លំនៅដ្ឋាននៅតាមប្រឡាយបឹងត្របែក ខណ្ឌចំការមន

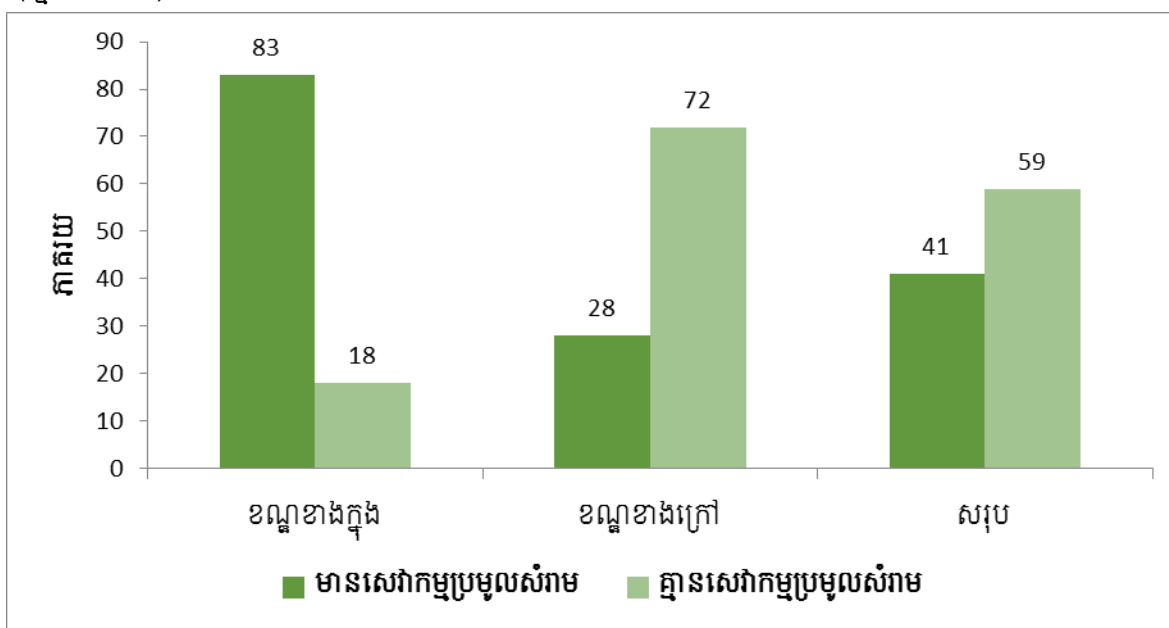
# ជំពូកទី៣

## ៣. លទ្ធផលនៃការសិក្សាស្រាវជ្រាវ

### ៣.១ ការទទួលបានសេវាសាធារណៈ ចំពោះការប្រមូលសំណល់រឹង

ចំនួនច្រើនជាងពាក់កណ្តាល ( ៥៩%) នៃប្រជាពលរដ្ឋចំនួន៣៤០គ្រួសារដែលបានសម្ភាសន៍ គឺពុំទទួលបានសេវាសាធារណៈប្រមូលសំណល់រឹងនោះទេដោយសារតែសេវាកម្មប្រមូលសំណល់រឹងត្រូវបានពង្រីកទៅដល់តំបន់ទាំងនោះ ( សូមពិនិត្យមើលព័ត៌មានលម្អិតនៅក្នុងតួលេខទី១ តួលេខទី២ និងផែនទី ) ។

**តួលេខទី១៖** ការបែងចែកទីតាំងមាន និងគ្មានសេវាប្រមូលសំណល់រឹងនៅតាមខណ្ឌខាងក្នុង និងខណ្ឌខាងក្រៅ ( ឆ្នាំ២០១៤ )

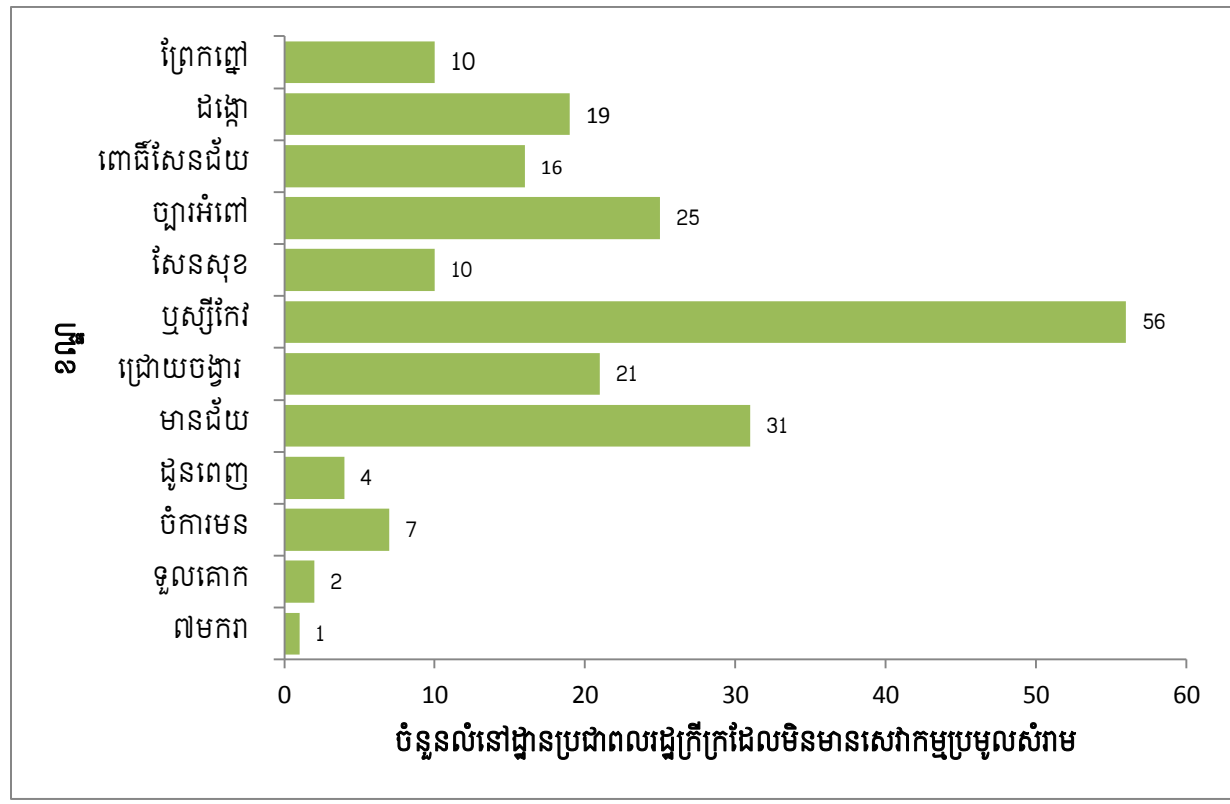


ក្រុមហ៊ុនប្រមូលសំណល់រឹងមុខគេមានដូចជា ក្រុមហ៊ុនស៊ីនឡើ ( ខេមបូឌា ) និងអង្គការកែច្នៃនិងអនាម័យសហគមន៍ ( CSARO ) ត្រូវបានទទួលស្គាល់ថាជាអ្នកផ្តល់សេវាយ៉ាងសកម្មបំផុតសម្រាប់ខណ្ឌខាងក្នុងមួយចំនួននៅក្នុងរាជធានីភ្នំពេញ។ ប៉ុន្តែបើធ្វើការប្រៀបធៀបសម្រាប់ខណ្ឌខាងក្រៅមានតែទីតាំងមួយចំនួនតូចប៉ុណ្ណោះ ( ២៨% ) ដែលមានលទ្ធភាពទទួលបានសេវាសាធារណៈនេះ។ ផ្ទុយទៅវិញសម្រាប់លំនៅដ្ឋានប្រជាពលរដ្ឋក្រីក្រដែលរស់នៅខណ្ឌខាងក្នុងរាជធានីដែលទទួលបានសេវាប្រមូលសំណល់រឹងមានរហូតដល់ ៨៣%។ តាមរយៈលទ្ធផលនៃករណីសិក្សាបានរកឃើញថាកត្តាសំខាន់ៗមួយចំនួននៃការផ្តល់សេវាកម្មសម្រាប់ខណ្ឌខាងក្នុងរាជធានីមានលក្ខណៈខុសគ្នាគឺដោយសារតែប្រជាពលរដ្ឋនៅខណ្ឌខាងក្នុងមានចំនួនច្រើន ហេដ្ឋារចនាសម្ព័ន្ធរូបវន្តប្រសើរ ( ឧ. ផ្លូវថ្នល់ សាលារៀន មន្ទីរពេទ្យ ) និងការទទួលបានសេវាសាធារណៈផ្សេងទៀត( ការជួបសម្ភាសន៍ផ្ទាល់ជាមួយប្រធានភូមិ នៅខណ្ឌមានជ័យ ខែមីនា ឆ្នាំ២០១៥ ) ។ ម្យ៉ាងវិញទៀត ក្រុមហ៊ុនស៊ីនឡើ ( ខេមបូឌា ) បានប្រើ



ប្រាស់ប្រព័ន្ធវិក័យបត្ររួមជាមួយនឹងអគ្គិសនីកម្ពុជា (EDC) ដើម្បីធ្វើការទូទាត់ថ្លៃសេវាកម្មប្រមូលសំរាមរបស់ខ្លួនពីអតិថិជន មានន័យថាសេវាកម្មរបស់ក្រុមហ៊ុនសិនទ្រី (ខេមបូឌា) គឺភាគច្រើនអាចផ្តល់ឱ្យបានតែនៅកន្លែងណាដែលមានសេវាកម្មអគ្គិសនីកម្ពុជាតែប៉ុណ្ណោះ (ការសម្ភាសន៍ផ្ទាល់ជាមួយប្រធានសហគមន៍ នៅខណ្ឌឫស្សីកែវ ខែមីនា ឆ្នាំ២០១៥)។

**តួលេខទី២:** ចំនួនទីតាំងលំនៅដ្ឋានប្រជាពលរដ្ឋក្រីក្រគ្មានសេវាកម្មប្រមូលសំរាមតាមបណ្តាខណ្ឌ (ឆ្នាំ២០១៤)

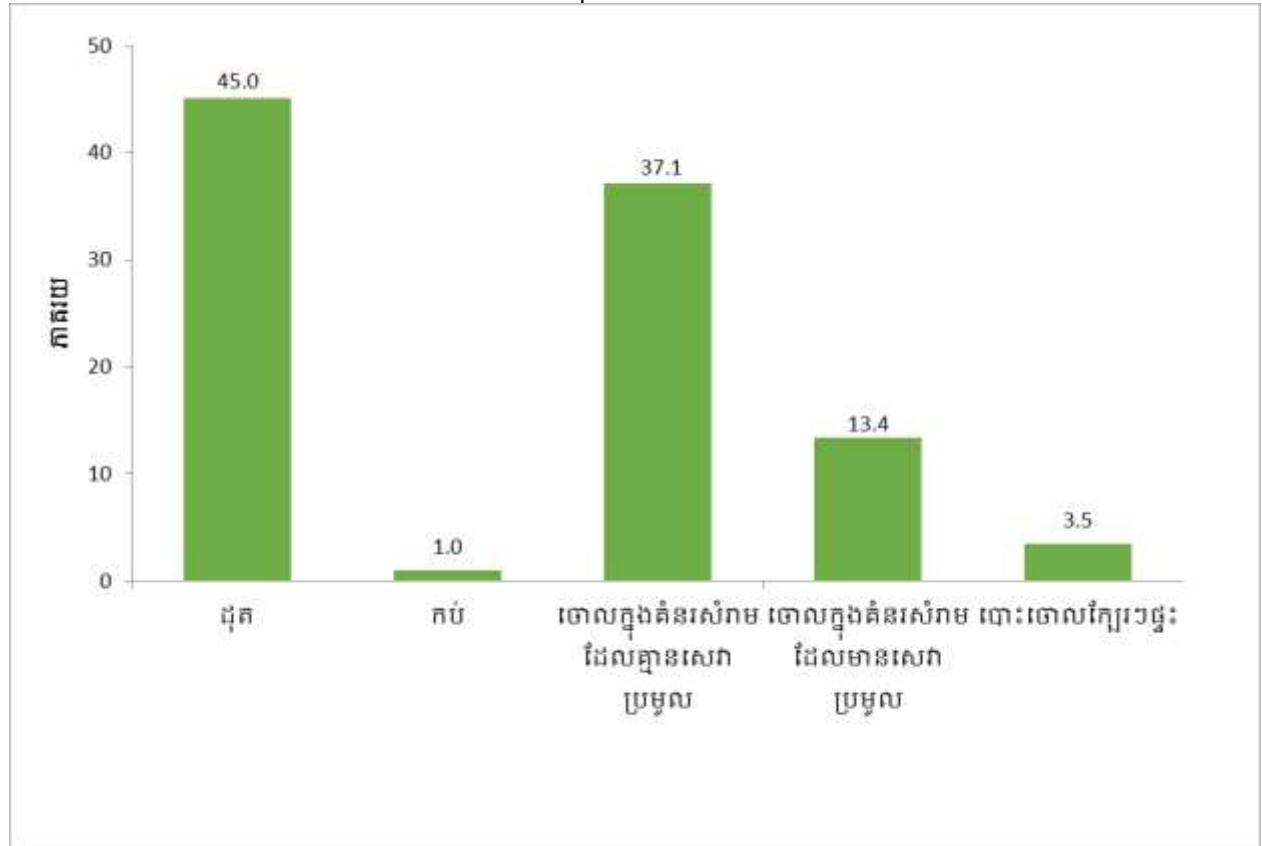




### ៣.២ ការអនុវត្តរបស់ប្រជាពលរដ្ឋមូលដ្ឋានសម្រាប់ការប្រមូលសំរាម

នៅគ្រប់ទីកន្លែងដែលគ្មានសេវាសាធារណៈ ការប្រមូលសំរាមរបស់ប្រជាពលរដ្ឋមូលដ្ឋានបានអនុវត្តវិធីសាស្ត្រខុសៗគ្នាដើម្បីគ្រប់គ្រងសំណល់រឹងរបស់ពួកគាត់ដែលរួមមាន ការដុត បោះចោល (ទាំងនៅលើគំនរសំរាមដែលមាន ឬគ្មានការផ្តល់សេវាប្រមូលសំរាម) គ្រវែងចោលនៅក្បែរនោះ និងកប់ (សូមមើលលម្អិតនៅក្នុងតួលេខទី៣)។ ផ្អែកតាមលទ្ធផលនៃការសម្ភាសន៍ វិធីសាស្ត្រសាមញ្ញបំផុតដែលប្រជាពលរដ្ឋតែងតែអនុវត្តនោះគឺការដុត (៤៥%) បន្ទាប់មកគឺការបោះចោលក្នុងគំនរសំរាមដែលគ្មានសេវាប្រមូល (៣៧%) និងការបោះចោលក្នុងគំនរសំរាមដែលមានសេវាប្រមូល (១៣%)។ ដោយឡែកការអនុវត្តន៍មួយចំនួនទៀត ដូចជាការបោះចោលនៅក្បែរបរិវេណលំនៅដ្ឋាន និងកប់គឺមិនពេញនិយមអនុវត្តក្នុងចំណោមអ្នកតបសម្ភាសន៍នោះទេ។ ពួកគេបានលើកឡើងថា ជម្រើសទាំងនេះនឹងក្លាយជាបញ្ហាប្រសិនបើពួកគេនៅតែបន្តអនុវត្តការបោះចោលសំរាមនៅក្បែរលំនៅដ្ឋានរបស់ពួកគេ(ការជួបសម្ភាសន៍ផ្ទាល់ជាមួយប្រជាពលរដ្ឋនៅខណ្ឌចំការមន ខែមីនា ឆ្នាំ២០១៥)។ ការដុតត្រូវបានគេមើលឃើញថា គឺជាជម្រើសដ៏ល្អបំផុតដោយសារតែស្ថានភាពរស់នៅទូទៅរបស់ពួកគាត់គឺនៅតាមទីតាំងតំបន់តូចចង្អៀត និងមានមនុស្សច្រើនកុះករដែលពុំមានកន្លែងសាធារណៈគ្រប់គ្រាន់ដើម្បីផ្ទុកសំរាម (ការជួបសម្ភាសន៍ផ្ទាល់ជាមួយប្រជាពលរដ្ឋនៅខណ្ឌមានជ័យ ខែមីនា ឆ្នាំ២០១៥)។

តួលេខទី៣: ការអនុវត្តរបស់ប្រជាពលរដ្ឋមូលដ្ឋានក្នុងការគ្រប់គ្រងសំរាម (ឆ្នាំ២០១៤)





### ៣.៣ កត្តាគន្លឹះដែលមានឥទ្ធិពលរួមចំណែកដល់ការទទួលបានសេវាប្រមូលសំណល់រឹង

ការធ្វើតេស្តស្ថិតិ ត្រូវបានប្រើប្រាស់ដើម្បីអង្កេតទៅលើអថេរដែលមានឥទ្ធិពលលើលទ្ធភាពដែលអាចទទួលបានសេវាកម្មប្រមូលសំណល់រឹងសម្រាប់ក្នុងខណ្ឌក្នុងគោលដៅសិក្សា។ Logistic Regression model ជាម៉ូដែលដែលត្រូវប្រើប្រាស់ក្នុងការប៉ាន់ប្រមាណថាតើអថេរព្យាករណ៍មួយចំនួន(Predictors) ឧ. ការទទួលបានអគ្គិសនីប្រើប្រាស់តាមផ្ទះ រយៈពេលនៃការតាំងលំនៅ មានភ្លើងបំភ្លឺតាមដងផ្លូវ ឋានៈតាមផ្លូវច្បាប់របស់អ្នកតាំងទីលំនៅ ប្រព័ន្ធលូ និងផ្លូវចូលទៅកាន់សហគមន៍ ពិតជាមានឥទ្ធិពលទៅលើលទ្ធភាពដែលឱ្យគ្រួសារប្រជាពលរដ្ឋទទួលបានសេវាកម្មប្រមូលសំណល់រឹង (សូមមើលព័ត៌មានលម្អិតនៅក្នុងតារាងទី១)។

ម៉ូដែលនេះបានបង្ហាញឱ្យឃើញថា ក្នុងចំណោមអញ្ញតិចូលរួមក្នុងការវិភាគទាំងអស់ក្នុងនោះអថេរមួយចំនួនដូចជា ការមានអំពូលភ្លើងបំភ្លឺតាមដងផ្លូវ ការមានប្រព័ន្ធលូបង្ហូរទឹកសម្បុយ និងផ្លូវចូលទៅកាន់សហគមន៍ ការទទួលបានអគ្គិសនីប្រើប្រាស់តាមលំនៅដ្ឋាន មានឥទ្ធិពលយ៉ាងខ្លាំងដល់ការទទួលបានសេវាប្រមូលសំណល់រឹង។ បានសេចក្តីថា សេវាប្រមូលសំណល់រឹងភាគច្រើនត្រូវបានផ្តល់នៅតាមតំបន់ដែលបានបំពាក់នូវអំពូលភ្លើងបំភ្លឺតាមដងផ្លូវ ប្រព័ន្ធលូបង្ហូរទឹកសម្បុយ អគ្គិសនីសម្រាប់ប្រើប្រាស់តាមលំនៅដ្ឋាន និងផ្លូវចេញចូលសហគមន៍ធំជាងមុន។

អញ្ញតិព្យាករណ៍ផ្សេងទៀតដូចជា រយៈពេលនៃការមកតាំងទីលំនៅរបស់សហគមន៍ ការចងក្រងបង្កើតនៃសហគមន៍ និងភាពស្របច្បាប់នៃការតាំងទីលំនៅ គឺមិនមានឥទ្ធិពលសំខាន់ ឬកត្តាកំណត់នៃការទទួលបានសេវាកម្មប្រមូលសំណល់រឹងនោះទេ។ ដូច្នេះអញ្ញតិទាំងនេះទំនងជាពុំមែនជាហេតុផលនៃការអវត្តន៍សេវាប្រមូលសំណល់រឹងនោះទេ។

តារាងទី១. កត្តាគន្លឹះដែលមានឥទ្ធិពលរួមចំណែកដល់ការទទួលបានសេវាប្រមូលសំណល់រឹង

អថេរកំណត់	$\beta$	SE	Odds ratio <sup>4</sup>	P-value <sup>5</sup>
អគ្គិសនីសម្រាប់ប្រើប្រាស់ក្នុងលំនៅដ្ឋាន	១១០២	០,៤២៩	៣,០១១	០,០១ * *
រយៈពេលនៃការមកតាំងទីលំនៅ	០,០១៨	០,០១៥	១,០១៨	០,២៤១
ការចងក្រង និងបង្កើតរបស់សហគមន៍	០,៣២៩	០,៣០៤	១,៣៩	០,២៨
ភ្លើងបំភ្លឺតាមដងផ្លូវ	២,២២៥	១,០៨២	៩,២៥៥	០,០៤ *
ភាពស្របច្បាប់នៃការតាំងលំនៅ	-០,០៧៣	០,២៨១	០,៩៣	០,៧៩៦

<sup>4</sup> The odds ratio represents the strength of each predictor in contributing to the dependent variable. A higher odds ratio is a larger contributor to the dependent variable in the prediction. For example, the odds ratio for the independent variable “Access to street light” is the largest, so it has the highest contribution to the dependent variable of “the availability of solid waste collection”.

<sup>5</sup> \*\*\*, \*\* or \* is a symbol of statistical significance, with \*\*\* being the most significant, \* being the least significant (whilst the absence of \* represents no significance at all). Any variable which is significant is a contributor to the dependent variable of “the availability of solid waste collection”.

ប្រព័ន្ធលូបង្ហូរទឹកសម្បូរ	១,៩៧	០,៣០២	៧,១៧៣	០,០០០ * * *
ផ្លូវចូលទៅកាន់សហគមន៍	០,៧៣៩	០,៣០៤	២,០៩៤	០,០១ * *
ចំនួនថែរ	-៣៧,៨៧៩	៣០,៣២១	០,០០	០,២១២

សម្គាល់:  $\chi^2 = ១១៥.១៨$ ,  $df = ៧$ ,  $N = ៣៤០$ ,  $P < .០៥$

ម៉ូឌែលបានផ្តល់នូវព័ត៌មានយ៉ាងច្បាស់ថា តំបន់ដែលបានទទួលនូវសេវាសាធារណៈភ្លើងបំភ្លឺតាមដងផ្លូវប្រព័ន្ធលូបង្ហូរទឹកសម្បូរ អគ្គិសនីសម្រាប់ប្រើប្រាស់តាមលំនៅដ្ឋាន និងផ្លូវចូលទៅសហគមន៍ គឺទំនងជាទទួលបាននូវសេវាប្រមូលសំរាម។ ចំពោះសូចនាករមួយចំនួនផ្សេងទៀតដូចជាការចងក្រងនិងបង្កើតរបស់សហគមន៍រយៈពេលនៃការតាំងទីលំនៅ និងភាពស្របច្បាប់នៃការតាំងទីលំនៅ គឺមិនមានឥទ្ធិពលដល់ការសម្រេចចិត្តរបស់ក្រុមហ៊ុនប្រមូលសំរាម ក្នុងការផ្តល់ជូននូវសេវាកម្មនោះទេ។ អថេរមួយចំនួនដូចជា ការបង្កើតឱ្យមានតំណាងសហគមន៍ភាពស្របច្បាប់ អសុវត្ថិភាពនៃសិទ្ធិកាន់កាប់ដីធ្លី ឬរយៈពេលនៃការតាំងទីលំនៅ គឺមិនមានឥទ្ធិពលដល់ការដែលអាចទទួលសេវាប្រមូលសំរាមនោះទេ។

# លទ្ធផលពីការវាយសិក្សា



សំនេរនៅក្នុងក្រុមភូមិក្បាលទំនប់១ ខណ្ឌមានជ័យ



# ជំពូកទី៤

## ៤. លទ្ធផលពីការសិក្សា

### ៤.១ ការទទួលបានសេវាប្រមូលសំរាម

ជាទូទៅធុងសំរាមមិនបានដាក់ឱ្យប្រើប្រាស់ទាំងនៅក្នុងសហគមន៍ដែលមាន និងគ្មានសេវាប្រមូលសំរាម។ កត្តាចម្បងនៃភាពខុសគ្នា ដោយសារតែការពិតទៅទីតាំងលំនៅដ្ឋាននៅក្នុងសហគមន៍ដែលមានសេវាកម្មប្រមូលសំរាម គឺទាមទារឱ្យមានធុងសំរាមផ្ទាល់ខ្លួនដាក់នៅពីមុខលំនៅដ្ឋានរបស់ពួកគេដើម្បីបង្កលក្ខណៈងាយស្រួលដល់ថយន្តដឹកសំរាមដើរទៅប្រមូល។ ចំពោះទីតាំងលំនៅដ្ឋាននៅក្នុងសហគមន៍ដែលគ្មានសេវាកម្មប្រមូលសំរាមពួកគេត្រូវដឹកសំរាមរបស់ពួកគេទៅកាន់សហគមន៍ដែលមានសេវាកម្មប្រមូលសំរាមនៅជិតបំផុត ឬប្រើវិធីសាស្ត្រសាមញ្ញដោយការដុតជំនួសវិញ។

### ប្រជាពលរដ្ឋទទួលបានសេវាកម្មប្រមូលសំរាម



“នាងខ្ញុំបានបង់ថ្លៃសេវាប្រមូលសំរាមប្រចាំខែទៅឱ្យក្រុមហ៊ុនស៊ិនទ្រី (CINTRI) ដោយរួមបញ្ចូលជាមួយនិងវិក័យបត្រអគ្គិសនីកម្ពុជារបស់ខ្ញុំ ប៉ុន្តែថយន្តរបស់ក្រុមហ៊ុនស៊ិនទ្រីបានមកប្រមូលសំរាមតែពីសប្តាហ៍ម្តងប៉ុណ្ណោះ។ ហើយនៅពេលដែលថយន្តដឹកសំរាមមកដល់ពួកគេមិនបន្លឺសម្លេង ឬចុចស៊ីរ៉េដ្ឋាសញ្ញាដើម្បីឱ្យប្រជាពលរដ្ឋបានដឹងនោះទេ។ គ្មានការកំណត់ថ្ងៃពេលវេលាណាមួយច្បាស់លាស់ដើម្បីមកប្រមូលសំរាមនោះទេ។ បញ្ហាមួយចំនួនបានកើតឡើងមុនពេលឡានមកប្រមូលដូចជាកាកសំណល់ម្ហូបអាហារ និងកាកសំណល់ផ្សេងទៀតបានស្ទុយរលួយដែលវាមានក្លិនអាក្រក់ដែលអាចបង្កឱ្យមានជម្ងឺបាន។”  
(ស្ត្រីមេផ្ទះនៅខណ្ឌមានជ័យ ថ្ងៃទី១២ ខែមីនា ឆ្នាំ២០១៥)។

### ប្រជាពលរដ្ឋពុំទទួលបានសេវាកម្មប្រមូលសំរាម



“ខ្ញុំមានការភ្ញាក់ផ្អើលយ៉ាងខ្លាំងនៅពេលដែលឃើញវិក័យបត្រអគ្គិសនីរបស់ខ្ញុំបូកបញ្ចូលនូវថ្លៃសេវាកម្មប្រមូលសំរាមរបស់ក្រុមហ៊ុនស៊ិនទ្រី ដែលទាំងយើងមិនបានទទួលសេវាកម្មពីក្រុមហ៊ុនស៊ិនទ្រីនោះ។ ខ្ញុំបានព្យាយាមធ្វើការចរចាជាមួយនឹងស្ថាប័នអគ្គិសនីកម្ពុជាអោយដកចេញនូវថ្លៃសេវានេះដែរ ឬសំណូមពរអោយក្រុមហ៊ុនស៊ិនទ្រីមកប្រមូលសំរាមក្នុងសហគមន៍នេះ ប៉ុន្តែវាគ្មានប្រយោជន៍នោះទេ។”  
(អ្នករត់ម៉ូតូឌុប នៅខណ្ឌមានជ័យ ថ្ងៃទី១៣ ខែមីនា ឆ្នាំ២០១៥)។

**៤.២ អាកប្បកិរិយា ឥរិយាបថ និងការអនុវត្តរបស់ប្រជាពលរដ្ឋមូលដ្ឋាន**

ករណីសិក្សាទៅលើអ្នកតបចម្លើយចំនួន១៦ត្រូវបានត្រួតពិនិត្យបានជ្រើសចេញពីខណ្ឌចំនួនបួនក្នុងរាជធានីភ្នំពេញ ក្នុងគោលបំណងសិក្សាស្វែងយល់ពីទស្សនៈយល់ឃើញ និងភាពពេញចិត្តចំពោះការផ្តល់សេវាកម្មគ្រប់គ្រងទៅលើសំណល់រឹង។ ករណីសិក្សាបានប្រើការវិភាគប្រៀបធៀប រវាងសហគមន៍ដែលបានទទួលបានសេវា និងសហគមន៍ដែលពុំទទួលបានសេវា ហើយរៀបចំតាមផ្នែកដូចជា៖ អាកប្បកិរិយា ឥរិយាបថ និងការអនុវត្តនៅតាមមូលដ្ឋានក្នុងការគ្រប់គ្រងសំណល់ ( សូមមើលលម្អិតនៅក្នុងតារាងទី២ ) ។

**តារាងទី២. អាកប្បកិរិយា ឥរិយាបថ និងការអនុវត្តរបស់ប្រជាពលរដ្ឋមូលដ្ឋានជុំវិញការគ្រប់គ្រងសំណល់រឹង**

អថេរកំណត់	សេវាកម្ម	
	គ្មាន	មាន
<b>អាកប្បកិរិយា និងឥរិយាបថ</b>		
ឆន្ទៈក្នុងការយកសំរាមទៅបោះចោលក្នុងធុង	០៨	០៨
គ្រវែងសំរាមចោលគ្មានសណ្តាប់ធ្នាប់	០៨	០៤
<b>ការអនុវត្តរបស់ប្រជាពលរដ្ឋមូលដ្ឋាន</b>		
ប្រើប្រាស់ឡើងវិញ	០០	០១
វេចខ្ចប់	០៥	០៨
ដុត	០៨	០១
រក្សាទុកក្នុងផ្ទះជាបណ្តោះអាសន្ន	០៤	០៨
បោះចោលទៅក្នុងគំនរសំរាមកន្លែងដទៃ	០១	០៥
បោះចោលសំរាមកន្លែងដែលងាយស្រួល	០៦	០៣

ទោះបីជាសេវាកម្មប្រមូលសំរាមគឺជាកន្លឹះមួយក្នុងការធានាអោយបានថាទីក្រុងគឺស្អាតហើយនោះ លក្ខខណ្ឌរស់នៅរបស់ប្រជាពលរដ្ឋមានភាពសមរម្យ អាកប្បកិរិយា និងឥរិយាបថរបស់ប្រជាពលរដ្ឋខ្លួនឯងក៏បានដើរតួនាទីយ៉ាងសំខាន់ផងដែរ។ ការសិក្សានេះបានបង្ហាញថា បើទោះបីជាប្រជាពលរដ្ឋដែលបានសម្ភាសន៍ទាំងអស់ឯកភាពក្នុងការយកសំរាមរបស់ពួកគេទៅដាក់ក្នុងធុងសំរាមក៏ដោយ តែការពិតអ្នកតបសម្ភាសន៍ទាំងអស់ដែលមានលំនៅដ្ឋាននៅទីតាំងដែលគ្មានសេវាកម្មប្រមូលសំរាម បានបោះចោលសំរាមរបស់ពួកគេដោយគ្មានសណ្តាប់ធ្នាប់ហើយពាក់កណ្តាលនៃប្រជាពលរដ្ឋដែលទទួលបានសេវាប្រមូលសំរាម ក៏បានសារភាពថាពួកគេមិនបានបោះសំរាមរបស់ពួកគេចូលនៅក្នុងធុងដែរ។

ការអនុវត្តរបស់ប្រជាពលរដ្ឋមូលដ្ឋានដែលរួមមានការប្រើប្រាស់ឡើងវិញ វេចខ្ចប់ ដុត រក្សាទុកនៅផ្ទះជាបណ្តោះអាសន្ន បោះចោលលើគំនរសំរាមនៅកន្លែងដទៃនិងបោះចោលនៅកន្លែងដែលមានភាពងាយស្រួលបាន

អនុវត្តជាទូទៅដោយអ្នករស់នៅក្នុងសហគមន៍ដែលគ្មានសេវាកម្មប្រមូលសំណល់រឹង។ វិធីសាស្ត្រពីរផ្សេងគ្នាត្រូវបានប្រជាពលរដ្ឋមូលដ្ឋានអនុវត្តជាទូទៅដូចជា ៖ (១) ការគ្រប់គ្រងកាកសំណល់តាមបែបមានរបៀប (២. ការប្រើប្រាស់ឡើងវិញ ការវេចខ្ចប់ ការដុត និងការរក្សាទុកនៅលំនៅដ្ឋានជាបណ្តោះអាសន្ន) និង (២) ការគ្រប់គ្រងសំណល់តាមបែបគ្មានរបៀប (២. ការបោះចោលលើគំនរសំរាមនៅកន្លែងដទៃ ឬ បោះចោលនៅទីកន្លែងដែលងាយស្រួល) ។

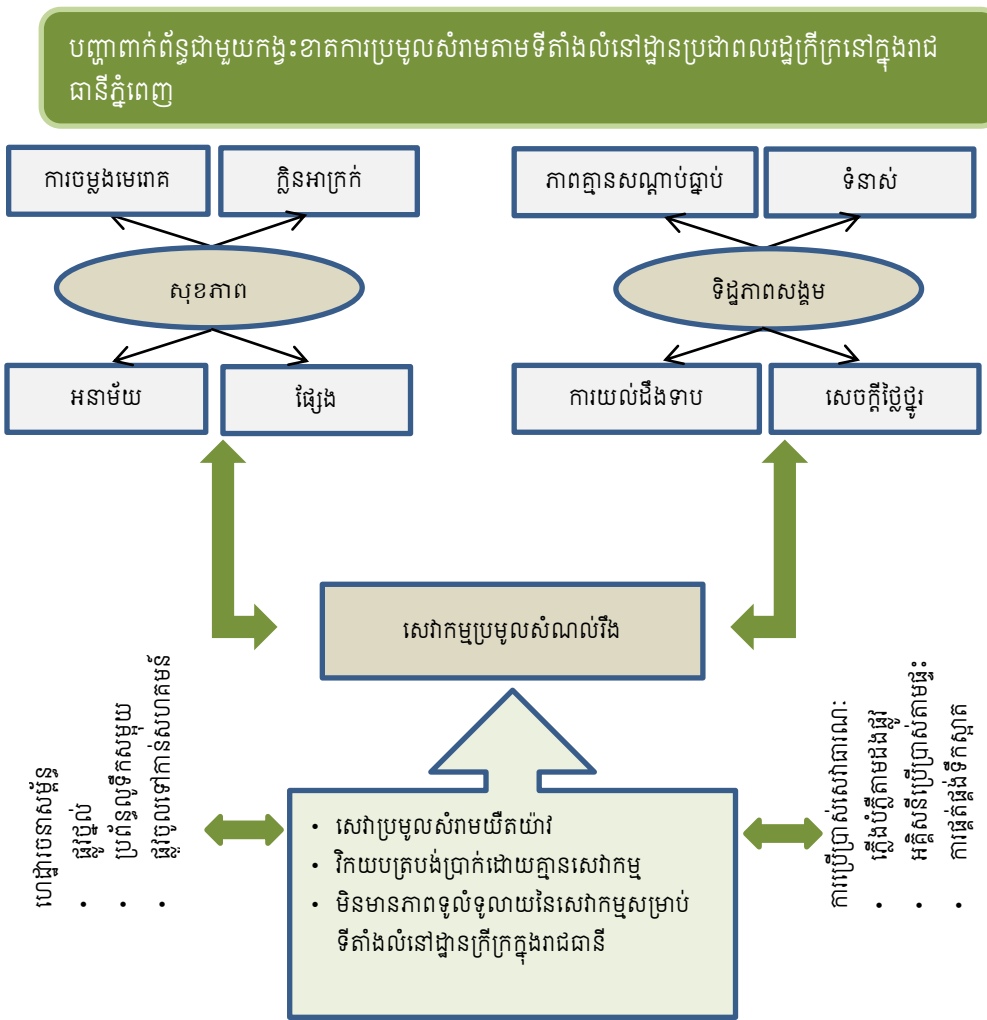
អ្នកតបសម្ភាសន៍មួយចំនួនដែលមានទីតាំងលំនៅដ្ឋានស្ថិតនៅក្នុងសហគមន៍ដែលមានសេវាប្រមូលសំរាមក៏បានអនុវត្តតាមបែបមូលដ្ឋានដែរ ជាពិសេសការវេចខ្ចប់ ការរក្សាទុកនៅផ្ទះជាបណ្តោះអាសន្ន និងការបោះចោលលើគំនរសំរាមនៅកន្លែងដទៃ។ ការនេះដោយសារតែថយន្តប្រមូលសំរាមមិនបានមកប្រមូលឱ្យបានទៀងទាត់ហើយពួកគាត់មិនអាចរង់ចាំរហូតទាល់តែថយន្តប្រមូលសំរាមមកប្រមូលនោះទេ។

**៤.៣ បញ្ហាប្រឈម និងការផ្តល់យោបល់របស់ប្រជាពលរដ្ឋ**

ក្នុងអំឡុងពេលធ្វើសម្ភាស ប្រជាពលរដ្ឋបានកំណត់បញ្ហាចម្បងចំនួនពីរដែលកើតចេញពីការប្រមូលសំរាម ៖ សុខភាព និងបញ្ហាសង្គម។ ក្នុងគោលបំណងដើម្បីកែលម្អការគ្រប់គ្រងសំណល់រឹងនៅក្នុងរាជធានីភ្នំពេញឱ្យមានភាពប្រសើរឡើងដល់ប្រជាពលរដ្ឋដែលរស់នៅក្នុងសហគមន៍មានសេវា និងគ្មានសេវាប្រមូលសំរាមបានផ្តល់នូវមតិយោបល់មួយចំនួនទៅដល់ អង្គការសង្គមស៊ីវិល ក្រុមហ៊ុនស៊ិនធើ (ខេមបូឌា) អ្នករៀបចំផែនការ និងអ្នកបង្កើតគោលនយោបាយដូចដែលបានរៀបរាប់លម្អិតនៅក្នុងតួលេខទី៤។



**តួលេខទី៤. បញ្ហា និងការផ្តល់យោបល់ដើម្បីឱ្យការគ្រប់គ្រងសំរាមមានភាពប្រសើរឡើង**



**មតិយោបល់**

**សហគមន៍**

- ជួយគ្នាទៅវិញទៅមកដើម្បីធានាឱ្យសហគមន៍ស្អាត
- ប្រើប្រាស់វិធីសាស្ត្រសមរម្យក្នុងការវេចខ្ចប់សំរាម

**ក្រុមហ៊ុនស៊ីនឡើ**

- ផ្គត់ផ្គង់ធុងសំរាមឱ្យបានគ្រប់គ្រាន់
- បង្កើនសេវាកម្មបន្ថែមឱ្យបានទូលំទូលាយទូទាំងសហគមន៍
- ធុងសំរាមគួរដាក់១៥០ម៉ែត្រមួយ
- ធុងផ្ទុកសំរាមគួរដាក់ឱ្យបានគ្រប់គ្រាន់នៅតាមតំបន់ដែលមានដងស៊ីតេខ្ពស់ ( ឧ. តំបន់ផ្សារ ។ល។ )
- ផ្តល់បន្ថែមនូវសេវាប្រមូលសំរាមឱ្យបានទៀងទាត់
- ធ្វើការប្រមូលកាកសំណល់រឹងនៅក្នុងរយៈពេល ២-៣ ថ្ងៃម្តង

**អាជ្ញាធរ & អង្គការក្រៅរដ្ឋាភិបាល**

- កែលម្អហេដ្ឋារចនាសម្ព័ន្ធ និងសេវាកម្មនៅក្នុងសហគមន៍
- បង្កើនការយល់ដឹងស្តីពីការគ្រប់គ្រងសំណល់រឹង

## ជំពូកទី៥

### ៥. សេចក្តីសន្និដ្ឋាន

ផ្អែកលើលទ្ធផលស្រាវជ្រាវពីរបាយការណ៍ការអង្កេតពីទីតាំងលំនៅដ្ឋានក្រីក្រក្នុងរាជធានីភ្នំពេញចំនួន ៣៤០ទីតាំង ជាមួយនិងព័ត៌មានលម្អិតបន្ថែម ស្តីអំពីស្ថានភាពនៃការផ្តល់សេវាកម្មប្រមូលសំណល់រឹង នៅក្នុងរាជធានីភ្នំពេញបានសន្និដ្ឋានថា៖ (១) ការផ្តល់សេវាប្រមូលសំណល់រឹងនៅមានកម្រិតនៅឡើយ។ ក្នុងអំឡុងពេលសិក្សាគឺមានតែ៦០%ប៉ុណ្ណោះនៃអ្នកតបសម្ភាសន៍ដែលមានលទ្ធភាពក្នុងទទួលបានសេវាកម្មចាំបាច់នេះ ហើយភាគច្រើននៃគ្រួសារដែលមិនបានទទួលសេវាប្រមូលសំណល់រឹងមានទីតាំងស្ថិតនៅខណ្ឌខាងក្រៅ(៧២%) នៃរាជធានី។ (២) គ្រួសារមួយចំនួនក្នុងរាជធានីភ្នំពេញក៏បានអនុវត្តវិធីសាស្ត្រ ដូចប្រជាពលរដ្ឋមូលដ្ឋានដែរក្នុងករណីដែលថយន្តដឹកសំរាមមិនបានមកធ្វើការប្រមូលសំរាម ហើយការអនុវត្តទាំងនោះមានដូចជា៖ ការដុត បោះចោលទៅក្នុងគំនរសំរាមដែលគ្មានសេវាកម្មប្រមូលនិងបោះចោលទៅក្នុងគំនរសំរាមដែលមានសេវាប្រមូល ។ (៣) កត្តាគន្លឹះដែលមានឥទ្ធិពលចំពោះការដែលអាចនាំឱ្យទទួលបានសេវាកម្មប្រមូលសំណល់រឹងនោះគឺទីតាំងដែលមានភ្លើងបំភ្លឺតាមដងផ្លូវ មានប្រព័ន្ធលូបង្ហូរទឹកសម្បុយ មានអគ្គិសនីប្រើប្រាស់តាមលំនៅដ្ឋាន និងផ្លូវសមស្របដើម្បីអនុញ្ញាតឱ្យថយន្តប្រមូលសំរាមចូលទៅប្រមូល។



## **សហគមន៍ចង្កោត (សឆត)**

អាសយដ្ឋាន៖ ផ្ទះលេខ ៧ ផ្លូវលេខ៤៩៤ សង្កាត់ផ្សារដើមថ្កូវ  
ខណ្ឌចំការមន រាជធានីភ្នំពេញ

ប្រអប់សំបុត្រលេខ ១៧៤ ភ្នំពេញ កម្ពុជា  
ទូរស័ព្ទលេខ (៨៥៥) ២៣ ៥៥៥ ១៩៦៤

សារអេឡិចត្រូនិច៖ [info@teangnaut.org](mailto:info@teangnaut.org)

គេហទំព័រ៖ [www.teangnaut.org](http://www.teangnaut.org)